



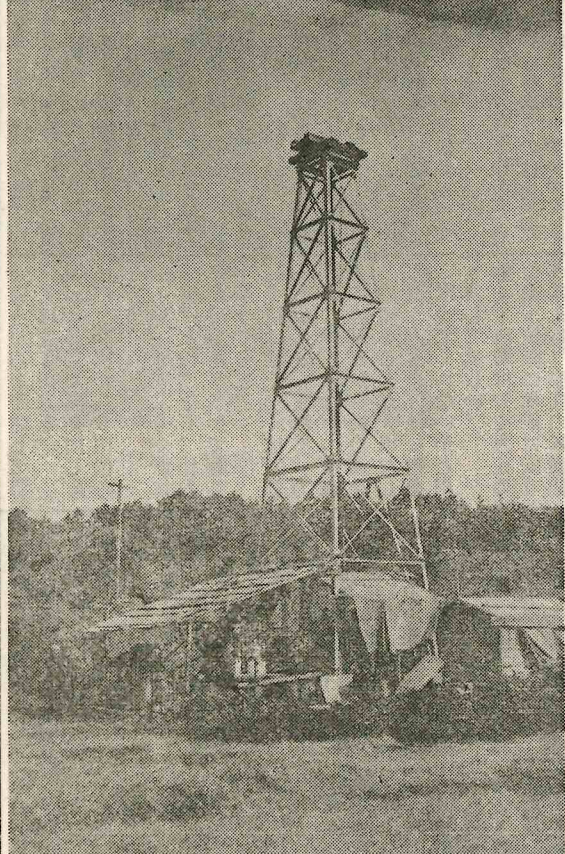
発行所 館公民大熊町
 電話(大野) 65番
 発行者 西名清
 編集責任者 吉田農夫
 印刷所 浪印印刷
 電話 58番

急を要する

駅前整備

―商工会の正常な発展を望む―

好むと好まないとに問わず交通機関のなめらかなたづくる駅前地区は大熊町の門戸だ。不整備な街路流通機関としての商店の弱体小学校に通うのに名物の西北風を半道あまりも通う教育態勢の在り方は再考の余地があるだろう。以下新商工会の発足を期にまづ物価問題を主とした座談会を持つ事とした。



運命の井戸を掘る

―それはすべてではない。でも将来の運命を左右する一つのカギにまちがいない―

大熊町は

物価が高いと云うが

座談会

出席者 鈴木一雄(町商工会長) 五十嵐唯一(呉服店主) 渡辺清(油店食品店主) 杉沢亀助(野区農長) 山田つき(夫沢一區農長) 渡辺とみよ(大川原二區農長) 田中ツネ(駅前五區勤人夫人) 吉田農夫(公民館主事)

司会 本日はお忙がしいところをお集まりいただきまして有難う御座りました。地域発展の為にには地域としての生産と流通の

◇従来からの習慣と便利と云うこと

◇遠い神様は有難い

◇金がある時は他所から、ない時は町内商店から

山田―私どもの附近では高い安いよりも従来からの習慣で双葉町に行く人が多し、勿論お互いにも長年の知り合いになつて居るので、呉服物などは大概あちらに行く様です。大野は高いと云う声もありませぬ。

でもYさんの店の特価品の菓子などは好評の様です。

渡辺(清)―よく近頃はやりの官公庁廻りの月賦販売店あたりからかいますが、私は最近駅前のでE商店に頼んで希望の布地を買ひ、U仕立店で仕上げましたが格安に出来ました。地元を信用し合つて取引すれば改修する時なども良いと思ひます。

町内の店になじんで貰う事が有難い事だと思ひますね。

山田―私共の方は双葉から毎日売りにくる、都合の良い事には何かと

物交ですます事が出来るし、Oさんの母ちゃんや呉服物など沢山背負つて来るが何年も続かずからすつかり、縁故が出来てね。

司会―安い高いの外に、便利に居ながらに買えると云う事ですね。

渡辺(清)―十日市の日など原価を割る位に安くしても帰りのお客など願ひばかりでなく、他所の神様は有難いと云うお客様の心理があるのではないか。

渡辺(とみよ)―私の附近には他所からの行商人はあまりによりつかない。元来大野も双葉も浪江の商も大体仕入先は同じだから底が判る。ただ現金仕入は安く、30日、60日のサイドの手形仕入の場合は同じでも仕入値段がちがつてくる。現金仕入は一割方は安くなる。それに浪江のE店の様に貸し売りを絶対やらない場合は安く売つてもやつてゆけると云う事にもなる。

商人も買う人もともに地元の為に協力して、地元金をおろし段々安くしてゆくことが大事と思ふ。

渡辺(清)―商業では金が入つて始めて利を見るので、いくら売つても、貸したのでは利にならない。

経営学上、損益分岐点と云うものがありこれ以下では商業はなり立たない。

山田―私共の方は双葉から毎日売りにくる、都合の良い事には何かと

物交ですます事が出来るし、Oさんの母ちゃんや呉服物など沢山背負つて来るが何年も続かずからすつかり、縁故が出来てね。

司会―安い高いの外に、便利に居ながらに買えると云う事ですね。

渡辺(清)―十日市の日など原価を割る位に安くしても帰りのお客など願ひばかりでなく、他所の神様は有難いと云うお客様の心理があるのではないか。

渡辺(とみよ)―私の附近には他所からの行商人はあまりによりつかない。元来大野も双葉も浪江の商も大体仕入先は同じだから底が判る。ただ現金仕入は安く、30日、60日のサイドの手形仕入の場合は同じでも仕入値段がちがつてくる。現金仕入は一割方は安くなる。それに浪江のE店の様に貸し売りを絶対やらない場合は安く売つてもやつてゆけると云う事にもなる。

商人も買う人もともに地元の為に協力して、地元金をおろし段々安くしてゆくことが大事と思ふ。

渡辺(清)―商業では金が入つて始めて利を見るので、いくら売つても、貸したのでは利にならない。

経営学上、損益分岐点と云うものがありこれ以下では商業はなり立たない。

簡易保険は郵便局の保
 険として親しまれており
 国民生活の安定とその生
 命を保障するという重要
 な役割を担うだけ安
 保険料で奉仕することを
 建前として運営してあり
 ます。
 また収入された保険料
 も地方還元するようにこ
 ろがけ地方公共団体等
 に融資することにより道
 路、住宅、学校の建設資
 金など公共の福祉に役立
 つよう運用されております
 幸い国民各位の御理解あ
 る御協力により保険金総

額二兆円という強固な基
 礎にまで発展しそのはた
 す役割もますます重大な
 ものとなつております。
 しかしながらこのよう
 に重大な使命を十分はた
 すためには是非毎月の保
 険料を確実に払込んでい
 ただくことが先決要件と
 なるわけでありませう。そ
 こで郵政省では三月中旬を
 払込保険料確保の月とし
 てどこおきなく保険料
 を払込んでいただく運動
 を実施いたしますので月
 遅れにならないようなる
 べく早めに保険料をお払

保険料収入確保特別 運動について

団体払込制度を活用しよう
 大野郵便局

い込み下さるようお願い
 したいのであります。
 またもし月遅れになつ
 ている保険料につきまし
 ても是非この際正當払込
 にもとずようにお願
 いたします。
 なお大変有利な保険料
 の払込方法として団体払
 込制度がございますので
 できるだけこれを御利用
 なさることをおすすめ
 いたします。
 この点あわせてお含
 置き下さるようお願い
 いたします。ちなみに団体
 払込制度のあらましを御

紹介いたします。
 婦人会、遺族会、PT
 A、町内会というよう
 な団体または会社、工場、
 官庁、学校等の職場で一
 五人以上あつてつて簡易
 保険の団体をつくりその
 団体が毎月の保険料をま
 とめて払込めばその都度
 払込保険料の七分を割引
 することになつておりま
 す。また団体払込保険料
 を前納していただく場合
 には払込保険料が三ヶ月
 を超える場合は八分、六
 ヶ月を超える場合は一分
 と割引率が一段と有利に
 なつております。(この
 割引額には団体代表者に
 対する手数料にあたるも
 のも含まれておりますの
 で念のため申しそえま
 す)

な割引額の処分につ
 いては団体で決めていた
 だけばよいわけでありま
 す。現在できております
 団体の例で申しますと団
 体の運営資金、親ほく会
 の資金などにあてたり婦
 人会館の建設、防犯燈の
 設置あるいはせつび資金
 に充当するなど有利に利
 用されております。

元氣よく
 年は取つても元氣よく
 昔しのもので一度
 花を咲かそう笑顔して
 わしらは若いときや五十
 が寿命
 今の五十は花さかり
 年を忘れて元氣よく
 暮して行こう百ま
 でも
 (野上4区老人クラブ
 員 松田 定 82才)

軍恩連加算復元促
 進部
 大熊部会結成さる
 2月27日加算復元部大
 熊部会の結成総会が開催
 された。参会者四十数名
 尚当日次の様に役員を互
 せんした。

部会長 吉田 収
 副部長 松水 忠雄
 常任委員兼会計 末水 六郎

この様にして移民も追
 々増加し、殊に丹波、丹
 後、稲葉又は加賀、越中
 越後等仏教の昌んな地方
 からの移住者が多かつた
 と云う。
 明治八年、地名改正の
 令発せられ、又土地の所
 有主に地券証を附与せら
 れた(相馬藩史による)
 このとき大悪を大和久と

大和久と改名す
 その後、天保年間より
 安政の頃に至つて時の藩
 主、領内の疲弊を憂い京
 より有名な士を迎え、池
 田を築き溝などをさらい
 道路を開きこの地大悪に
 も妙見堤外敷ヶ所の溝池
 をつくり、引水掛入には
 野上川の上流から二里余
 に亘る水路を通じ、その
 間には二百間もある土樋
 を築き貯水を計り又浚抜
 と称して中二間、長さ三
 百間余の廢水路を掘り、
 しつ田を改良して増産を
 計り、移民を広く全国に
 呼びかけ、農民には家を
 建て、食を與い、農具ま
 て供与して移民を歓迎し
 た。

「部落の歴史」
 大和久史「I」
 中央寿学級生
 大和久 坂上高助(73才)

大和久部落は大字、小
 入野、字北大和久、中大
 和久、南大和久を始め、
 札打松、赤谷地、二枚橋
 頭森、蛭沢、南沢、及び
 南沢平の各地を云う。
 今から三百年の昔は北
 原と云い亦大悪とも呼び
 西は野上原、北は阿武隈
 山脈の支脈、大高森より
 海岸に至るまで一帯に峯
 続きの大森林であつて雜
 木、雜草が繁茂して常に
 狼やタヌキや、狐がすみ
 つき、又奥山から獣猛が
 海辺に行く通り道だつた
 とも云い人は皆恐れて住
 む人もなく、自然のまま
 の荒野であつた。
 そのうちこの茫々とし
 た荒野を開拓しようとし
 る者がだんだんと来て眺
 めると、北は小高く、南
 は稍々低く、緩かな斜面
 の地で、日当りも良く開
 拓に適して居つたので、
 先づ山と云い、原野と云
 い全部を放つて焼き培
 つて開墾して作物を栽培
 したが粘土質で表土が浅
 く、かつ、土壌も悪くて
 作物が稔らないので人々
 は、この地を「大悪」と
 名付け、せつかく開墾し
 た田や畠を棄てて逃走移
 動する者が多かつた。そ
 の後、天明の時代には一
 大飢饉に遇つて、悪疫も

- ### 町営住宅入居者募集
- ①場所 大字野上字 鮎沢一六八
 - ②棟数及び入居世帯数 二十棟、二十世帯
 - ③坪数及び家賃 第一種(五坪一、八〇〇円(予定)) 第二種(五坪一、二〇〇円(予定))
 - ④入居資格 (イ)本町の住民であること。(住民登録簿に登録済の者)
 - ⑤入居手続(入居者決定後契約の際手続する。)
 - ⑥入居家族の標準 第一種概ね5人位迄
 - ⑦入居者のせん考 希望者が多いときは公営住宅入居者せん考委員会が住宅困窮度により等々の者が多数の場合は抽せんによる。
 - ⑧入居申込期日 3月15日まで役場へ(用紙は役場にありませ)
- 大熊町役場

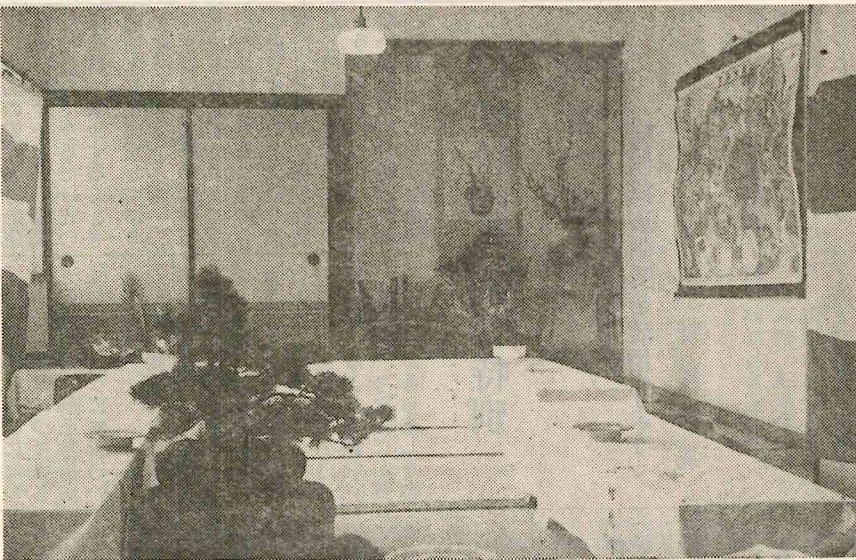
第二種概ね3人位迄
 希望者が多いとき
 は公営住宅入居者せん
 考委員会が住宅困
 窮度により等々の者
 が多数の場合は抽せん
 による。
 1、弘化二年に至り天明
 来の疲弊はなほだしく
 二宮金次郎を聘す。
 2、弘化三年荒蕪を墾き
 加越の来民を撫す。

公民館結婚式

堂に入る

昨春秋、星野・早坂さんの結婚式。年末に野上の鈴木さんと、郡山の佐

藤さん、新年に入つて2月19日に仲の内、紺野さんと富岡町の大井川さん



写真は結婚式場



の結婚式と、このところ公民館結婚式も、すっかり堂に入つて来たが、3月は結婚シーズンとあつて3日に大竹さんと関本さんが結婚式をあげた。いつの世でも時代革新の鍵を握るのは一般大衆なのだろう。

と云われる人々の大半は大時代的な見栄だ外聞だと事それ自身以外にこだわつてなかなか踏み切りが遅いし、所謂物が判ると云われているインテリ1階級の人々は口で結婚の合理化を唱え、人前で音頭をとりながらも自分の事となると実行をしりごみする傾向があるよう

言のことは



三三九度(礼酒)の杯

だ。若者と一般大衆こそ勇敢な実行力をもつて時代を押し進めて行く、晴れの選手達だ。世はまさに公民館結婚式ブーム。双葉町でも町会議長さんの長男始め公民館結婚式を実施した。写真は2月19日、公民

館日本間で挙行された大井川弘光さんと紺野澄子さんの結婚式記録写真。尚鈴木さんと佐藤さんの結婚式は公民館結婚式のモデルケースとして富岡町その他関係者が来かんしたが、その記録は近くスライド化される予定。

果菜類のトンネル栽培

育苗編

富岡農業改良指導所

佐藤 政次

ビニールの出現によつて最近の農業は一大発展をみ、特に蔬菜園芸の進歩は目ざましいものがあります。

今やトンネル栽培は露地栽培にとつてかわらうとしております。

そこで果菜類のビニール栽培の要点を述べ皆さんの栽培の指針にしたいと思ひます。

①栽培についての心得。

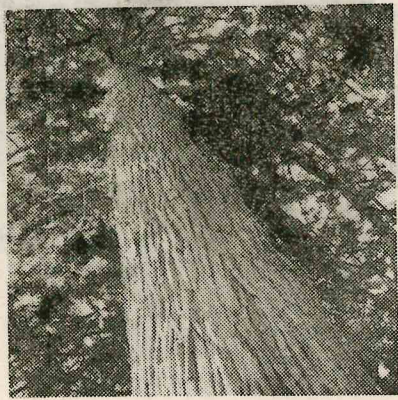
ビニールを使つて早く出荷すればする程高くは売れますがその分費用もかかります。

従つて面積はむやみに増すことなく、自分の資本と労力に応じて栽培面積を決める事が大切です。

②育苗方法。

(イ) 苗作り八分作。果菜類の栽培では苗作り半作どころでなく七分作、八分作とまで云われています。特に早採に重点を置くトンネル栽培では低温で光線も少なく日が短い期間の育苗と云う事になるので管理を充分にしないと失敗の恐れがあります。

良い苗とは色々と云われておりますが要するに



写真は遍照寺の老杉

「早くから立派な果実が沢山とれる。」と云うことにつきま。

適温で育苗された苗は定植の時トマトで4〜5段の花をもち、ナスは10〜15節、キウリで20〜25節位の花をつけています。

苗木の管理が悪い。と花芽が駄目になつたり飛節になつたりします。

(ロ) 育苗日数と定植期の決め方。

従来定植期から逆算して播種期を決めますがトンネル栽培では早期収量を沢山あげるのがねらいで、定植期も多少の無理があつても早植となるのでややもすると不良な環境になり易く、この点からも比較的大苗の方が良い。育苗期間は

○キウリ。55〜60日
(展葉枚数6〜7枚)
○トマト。60〜65日

(ハ) 徒長苗

トマト、キウリはとかく脚が長くなり勝です。これは床温が不適当で発芽が揃ひの時にどうしてもしばしば発芽を始めたら敷藁を除いて障子を少しすかし換気する。

最初に伸ばしてしまつた苗はかによい管理をしてと直らないから、こ

(ニ) 短日処理

キウリの節成性を高くするには育苗期間を短日にすると下位からよく節成になつて行きます。

温度が高い場合は短日にしてもその効果がありません。短日処理の場合日の長さは発芽後30日位は8時間位で充分です。それ以後は出来るだけ日の時の管理が肝心です。

又障子と床との間隔があり過ぎると、徒長し易くなるからこの距離はなるべく近く播床で2〜3寸、移植床で4〜6寸おけば充分です。

移植床でも密植すると徒長するから適当な株間を取つて充分葉に光が当たる業にします。

最後の移植床は少なくともキウリ、トマトで5寸×6寸。ナスで5寸×5寸は必要です。

(ホ) 夜冷育苗。

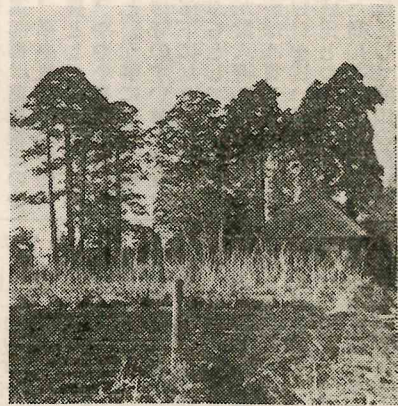
育苗の後半は夜間も換気を充分に行ない夜と昼の温度の差を大きくして日中は日光によくあてて同化作用を盛んにして養分をつくらせ夜は温度を下げて呼吸作用を抑え養分の蓄積を計るわけです。

これを夜冷育苗と云い丈夫な苗しかも花付の良い苗が得られます。

特にトマトはその効果が大きい様です。

③品種

現在農作業の発展と共に品種改良も盛んに行われ、優秀な品種が沢山あり迷う状態にあります。次の品種は比較的作り易



伐採数日前の遍照寺老杉

く初心者も安心して作れる品種です。

○トマト。福寿2号、大型福寿、はつひ、ひかり。

○キウリ。青葉、スイセイ2号、若緑、しのお節成。

○ナス。金井新交鈴成、新橋真橋真、みちのく中長。

遍照寺老杉消ゆ

上り下りの気車の窓から懐かしい姿をみせてくられた遍照寺域の老杉が姿を消した。

一番右はしの方の一本は葉の光沢も他と異なる特殊の杉で「富容の杉」と呼ばれ太平洋に浮かぶ漁舟のめじるしだつたと云う。

神光山遍照寺は真言宗新義派に属して、一五〇二年(文亀二年)権僧都長龍の開基であるが、天

明、天保の飢饉に人民が離散疲弊して一村一寺を維持する事が困難となり天保年間藩の命令で標葉部内の諸寺院を熊川の遍照寺新山の自性院、幾世橋の大聖寺、大堀の中禅寺の四つに合併した際に遍照寺も諸村の寺院を合併した。

当時遍照寺は熊川村、寺家上にあつたが文化三年に火災に罹り、末寺であつた現在地に移つた。

初めは石城郡の恵日寺に属していたが、熊川の地が相馬領となつてから中村の欲喜寺の末寺となり相馬領四個寺の一に列したが、

明暦四年に藩主、相馬勝胤(後に愨胤と云う)より十二石二斗余の寺領寄進の朱印を受け維新に至つた。

域内に筑波山の乱に参加して脱走後熊野で割腹した元相馬藩士、渡辺市治の墓がある。

○ちかごろ

○ちかごろ金のつかいかたが一般に計画的になつたのがめだちます。

この傾向は若い御夫婦にとくにはつきりしていますね。

——ちまたの理髪店から拾つた話——



食生活改善拡大実習会開く
—2月15日志賀助役宅—

料理研修熱たかまる 食生活改善拡大実習会開く

夫沢1区部落は、浪江今後は更に一層の発展と健康所より食生活改善モともにも、日常基本食としての味噌のつくり方。味田田つき先生を講師助手として熱心に研究を続け、着々と実績が上つて他町村よりも高く評価されて居るが野上三区、同四区その他部落の婦人会からもはるばる夫沢に通つて実習に参加し、または山田先生を講師に迎えて講習を受ける部落が多くなつて来た。

1月15日、夫沢1区会員を中心に、これら各地区から参加した研究員四十四名が志賀秀正助役宅を会場に新年度始めの行同講習会を開き、特に小畑町長、志賀助役、根本教育、西名館長、吉田王事等も会場に臨んで実習後批判会をもち種々検討した。

料理技術の向上、西洋野菜の自作と研修成果の進展は、めざましく



写真は野上4区の老人クラブ

公民館書道クラブ

- | | |
|----|-------|
| 小四 | 佐藤つね子 |
| 小四 | 長沼 幸子 |
| 小四 | 掛田 康雄 |
| 小四 | 井戸川秀子 |
| 小四 | 小林ひろ子 |
| 小四 | 伊藤ます子 |
| 小四 | 藤森美起江 |
| 小四 | 半谷かつえ |
| 小四 | 泉田ひろ子 |
| 小四 | 鈴木あや子 |
| 小四 | 泉田たい子 |
| 小四 | 鈴木えみ子 |
| 小四 | 長沼 裕子 |
| 小四 | 秋本ゆみ子 |
| 小四 | 吉田けい子 |
| 小四 | 末永 和男 |

野上4区 老人クラブ開く

野上4区では、区長兼公民館分館長の渡部政助

渡部政助分館長等の熱意みのるさん、木幡とりさん及び部落婦人会などの応援で昨秋来老人クラブを結成して毎月一回、楽しみを集いをもつて二月十五日にも吉田忠吉さん宅に集まつて会合を開いた。

お茶を飲み、手製のうどんをたべながら話し合つて一日を送つた。尚とくに菅野みよ大野婦人会長さんが臨席してなにくれと世話をやいてくれた。

波の音 続VI

吉田 農夫雄
名取郡北目の合戦
ところが何分とも当時の相馬家は伊達家との戦争に明け暮れていた時代だ。

松永 喜代治
この子孫が熊川一帯に土着して松永一族となるが、上、坊から十代程たつて松永喜代治の代となる。

松永 喜代治は、後に文左工門信忠と称したが嘉永3年戊午に無調法的事があつて三石の知行を取上げられ同丑年に御用金拾両を上納した賞として式石丈返納された事になつて居り郷士となつて成申戦争には相馬藩隊、太野全組に編入されて奮戦した。